

# Sistem Informasi Akuntansi Berbasis Website Pada PT Logistic One Solution

Rosana Junita Sirait<sup>1</sup>, Nunung Nurmaesah<sup>2</sup>, Saskia Rahmadanti<sup>3</sup>

<sup>1, 2, 3</sup>Institut Teknologi dan Bisnis Bina Sarana Global, Indonesia

Email: <sup>1</sup>Rosana.Sirait@gmail.com, <sup>2</sup>N.Nurmaesah@gmail.com, <sup>3</sup>1218100115@global.ac.id

**Abstrak** - PT Logistik One Solution merupakan perusahaan yang bergerak di bidang *logistic*/pendistribusian (jasa) bahan pokok, bahan proyek, dan alat-alat medis. Pada saat ini, PT Logistic One Solution banyak melakukan transaksi dan proses perhitungan akuntansi setiap hari, di mana data-data yang ada disimpan dalam bentuk *Ms Excel* menyebabkan proses pencairan data serta proses pembuatan laporan membutuhkan waktu yang cukup lama. Pengolahan data keuangan tersebut belum sistematis, membuat laporan keuangan yang dihasilkan tidak tepat. Hal tersebut membuat pimpinan sulit mengetahui keuangan perusahaan dikarenakan belum diterapkan sistem akuntansi secara menyeluruh. Tujuan pembuatan sistem informasi akuntansi berbasis *web* ini adalah memberikan kemudahan untuk *staff accounting* dalam proses pembuatan jurnal untuk dijadikan laporan keuangan khusus pengeluaran perusahaan. Metodologi yang digunakan adalah metode *waterfall*, metode ini diawali dengan pengumpulan kebutuhan yang selanjutnya diikuti dengan perancangan, pemodelan, pembangunan, dan implementasi dari sistem. Perancangan tersebut lalu diimplementasikan ke dalam bahasa PHP. Hasil dari sistem berbasis *web* ini adalah sebuah sistem jurnal khusus pengeluaran perusahaan per hari yang dapat memudahkan *staff accounting* dalam mengubah dan memasukan data jurnal untuk dijadikan laporan keuangan.

**Kata Kunci** : *Pengelolaan Keuangan; Akuntansi; Pemrograman PHP; Aplikasi; Web; Waterfall; Database MYSQL*

**Abstract** - Attendance is something that must be done for employees. At PT Sinergi Properti Gemilang, the attendance system is still by looking at CCTV footage. That is by looking at the time of arrival of employees recorded on CCTV. This makes it difficult to recap valid attendance data. In addition, the company also has difficulty in managing efficient working hours for their employees, resulting in a decrease in the discipline of their employees. Therefore, we need a website-based attendance information system that can collect data quickly and accurately based on the time employees take attendance. The research method used in this study is data collection through: observation, interviews, and research methods. The

*analysis method in this study uses an ongoing system analysis, analysis of system findings, identification of needs, and identification of system requirements. The model in this system is made using UML (Unified Modeling Language), PHP programming language, Xampp as a server or programming language link. The results obtained from this study are a website-based attendance information system that can assist companies in attending to their employees. PT Logistic One Solution is a company engaged in the logistics/distribution (services) of basic materials, project materials, and medical equipment. At this time, PT Logistic One Solution does a lot of transactions and accounting calculation processes every day, where the existing data is stored in MS Excel format causing the data disbursement process and the report generation process to take quite a long time. The financial data processing has not been systematic, making the financial reports produced are not accurate. This make it difficult for leaders to know the company's finances because the accounting system has not been implemented as a whole. The methodology used is the waterfall method, this method begins with the collection of requirement which is then followed by the design, modeling, development, and implementation of the system. The design is then implemented into the PHP language. The result of this website-based system is a special journal system for company expenses per day that can make it easier for accountants to edit and input journals to be used as financial reports.*

**Keywords**: *Finance Management; Accounting; PHP Programming; Applications; Web; Waterfall; MYSQL Database*

## I. PENDAHULUAN

Sistem informasi berbasis *web* adalah salah satu akibat dari perkembangan teknologi informasi.[1] Salah satu kelebihan sistem informasi *web* yaitu dapat memberikan pelayanan yang cepat bagi pengguna informasi. Sistem informasi akuntansi saat ini sudah banyak diterapkan secara *online*.[2] Sistem pengelolaan keuangan yang cepat dalam memproses data menjadi sebuah informasi menjadi kebutuhan bagi setiap perusahaan.[3] Informasi menjadi bagian penting untuk mendukung proses kerja seorang *staff accounting*. Dari sisi ilmu pengetahuan, akuntansi adalah ilmu informasi yang

mencoba mendokumentasikan bukti dan transaksi menjadi informasi dengan cara melakukan pengukuran atas berbagai transaksi yang dikelompokkan dalam *chart of account* seperti aktiva, utang, modal, pendapatan dan biaya.[4]

Data merupakan komponen paling penting dalam sebuah perusahaan. Bahkan cukup banyak perusahaan yang harus menanggung kerugian dalam jumlah besar karena adanya masalah pada data perusahaannya.[5] Akuntansi manual tercatat masih menjadi salah satu masalah yang dialami banyak perusahaan di Indonesia termasuk perusahaan PT Logistic One Solution yang merupakan perusahaan *logistic*/pendistribusian (jasa) bahan pokok, bahan proyek, dan alat-alat medis.

Proses pengolahan data keuangan pada PT Logistic One Solution masih manual dengan cara membuat jurnal pengeluaran perusahaan per hari menggunakan *Ms Excel* untuk dijadikan laporan keuangan per bulan. Kesalahan dalam menjurnal sering terjadi, membuat kinerja *staf* kurang efisien.[6] Setiap terjadi kesalahan harus menelusuri lagi, mencari di mana letak kesalahan yang telah di buat.

Pada saat ini, PT Logistic One Solution banyak melakukan transaksi dan proses perhitungan akuntansi setiap hari, di mana data-data yang ada disimpan dalam bentuk *Ms Excel* menyebabkan proses pencairan data serta proses pembuatan laporan membutuhkan waktu yang cukup lama. Pengolahan data keuangan tersebut belum sistematis, membuat laporan keuangan yang dihasilkan kurang tepat[7]. Hal tersebut membuat direktur menunggu terlalu lama untuk mengetahui laporan keuangan yang sudah selesai dikerjakan melalui *staff accounting*. [8]

## II. METODE PENELITIAN

### A. Metode Pengumpulan Data

Dalam pengumpulan data penulis menggunakan beberapa teknik terutama yang bersangkutan yaitu pada bagian sistem informasi akuntansi tersebut:[9]

#### 1. Studi Observasi (*Observation*)

Yaitu metode pencarian data dengan melakukan pengamatan langsung di lapangan, dengan cara pengumpulan data, dengan mempelajari suatu sistem yang berkaitan dengan sistem yang akan dirancang pada PT Logistic One Solution.

#### 2. Studi Pustaka (*Research*)

Yaitu metode pencarian data dari buku, browsing internet atau literatur-literatur lain yang berkaitan dengan teori dasar dari sistem yang sedang dibuat, dan dokumen yang berkaitan dengan data yang diperlukan untuk penelitian maupun perancangan sistem.[10]

#### 3. Studi Wawancara (*Interview*)

Yaitu dengan mengadakan tanya jawab kepada pihak yang ada hubungannya dengan objek penelitian, dalam hal ini melakukan wawancara

dengan staff PT.Logistic One Solution khususnya pada bagian accounting.

### B. Metode Analisis dan Perancangan

Metode yang digunakan dalam penulisan ini meliputi dua bagian pokok yaitu:

#### 1. Metode SDLC (*System Development Life Cycle*)

Metode SDLC merupakan sebuah metode yang digunakan untuk mengembangkan sebuah sistem. SDLC merupakan sebuah proses logika yang digunakan melalui seorang system untuk mengembangkan sistem informasi yang melibatkan requirements, validation, training dan pemilik sistem.[11]

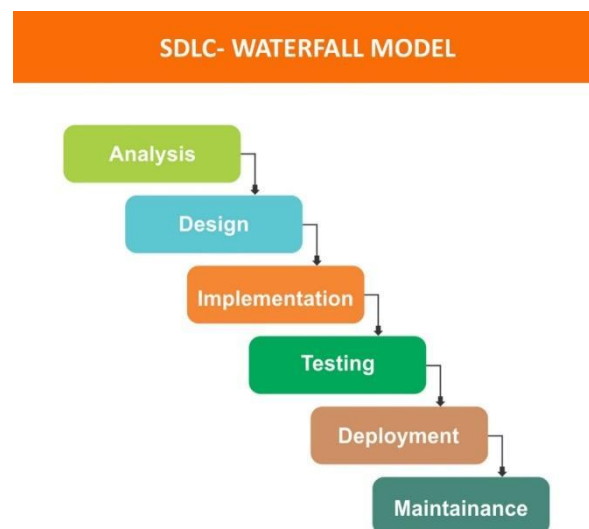


Gambar 1 Metode SDLC (*System Development Life Cycle*)

#### 0. Metode Waterfall

*waterfall* Model air terjun adalah sebuah contoh dari proses perencanaan yang semua kegiatan harus terlebih dahulu direncanakan secara matang dan dijadwalkan dahulu sebelum dikerjakan.[12]

Tahapan-tahapan dalam metode *waterfall* antara lain *Requirement, Analysis, Design, Implementation, Integration & Testing, Operation & maintenance*.

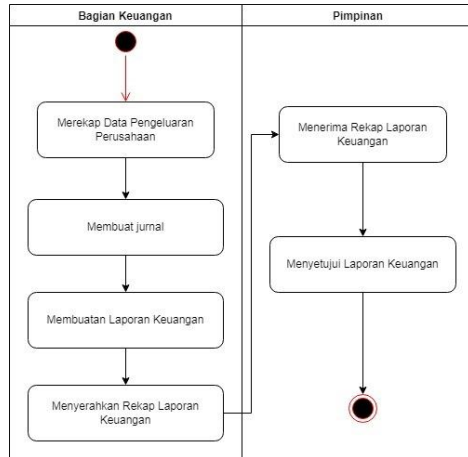


Gambar 2 Tahapan-tahapan Model Waterfall

### C. Objek Penelitian

Penulisan melakukan penelitian di Grand Tower Slipi Lantai 16F, jl S.Parman Kav 22-24 RT.1/RW.4 Palmerah, Kota Jakarta Barat, Daerah Khusus Ibu Kota Jakarta.

D. Masalah Yang dihadapi



Gambar 3 Prosedur Pembuatan Laporan Keuangan melalui Jurnal Pengeluaran Perusahaan

Berdasarkan analisa yang dilakukan mengenai prosedur pembuatan laporan keuangan melalui jurnal pengeluaran perusahaan, disimpulkan yang terjadi yaitu:

1. Pembuatan laporan membutuhkan waktu yang cukup lama.[12]
2. Belum tersedianya sistem untuk membuat jurnal pengeluaran perusahaan.
3. Sulit mengubah jurnal pengeluaran perusahaan per hari jika menggunakan *Ms Excel*.

E. Alternatif Pemecahan Masalah

Berdasarkan masalah diatas maka penulis memberikan suatu usulan pemecahan masalah yang diharapkan bisa mengurangi masalah-masalah yang ada di PT Logistic One Solution.

Pemecahan masalahnya dengan cara membangun sistem informasi akuntansi berbasis *web* yang sistematis agar sistem jurnal pengeluaran perusahaan yang ada pada PT Logistic One Solution menjadi efektif dan efisien. Yaitu dengan cara :

1. Membuat jurnal khusus untuk pengeluaran perusahaan per hari melalui sistem yang akan dibuat.
2. Merancang sistem informasi akuntansi dengan penjurnalan untuk dijadikan laporan keuangan.[13]
3. Mengubah sistem manual menjadi sistem informasi akuntansi yang terkomputerisasi.

F. User Requirement (Elisitasi)

Tabel 1 Elisitasi final

Functional	
Analisa Kebutuhan	
Saya ingin sistem dapat :	
1	Menampilkan <i>login</i>
2	Menampilkan <i>form username</i>
3	Menampilkan <i>form password</i>
4	Menampilkan halaman <i>das hboard</i>
5	Menampilkan kelola data akun
6	Menampilkan <i>form data akun</i>
7	Menampilkan transaksi jumlal
8	Menampilkan <i>form jumlal</i>
9	Menampilkan transaksi detil jumlal
10	Menampilkan <i>form detil jumlal</i>
11	Menampilkan laporan keuangan
12	Menampilkan <i>form tanggal laporan keuangan</i>
13	Menampilkan hasil cetak laporan keuangan
14	Menampilkan <i>management user</i>
15	Menampilkan <i>form management user</i>
16	Menampilkan ubah <i>password</i>
17	Menu <i>logout</i>
Non Functional	
Saya ingin sistem dapat :	
1	Tampilan sistem mudah dimengerti
2	Program dapat berjalan dengan baik
3	Sistem dapat dipahami oleh pegawai akuntan

III. HASIL DAN PEMBAHASAN

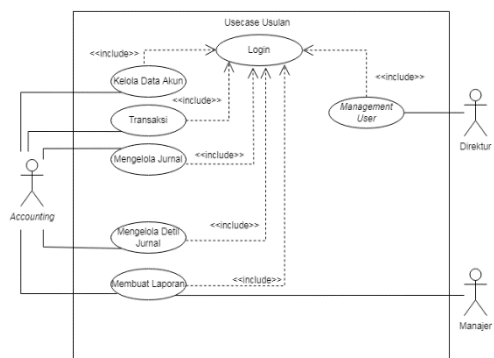
A. Usulan Prosedur yang Baru

Setelah dilakukan analisis sistem yang berjalan pada PT Logistic One Solution maka proses laporan keuangan dapat digambarkan dengan *flowchart* sebagai berikut :

Prosedur yang diusulkan pada sistem laporan keuangan adalah *staff accounting* harus membuka *web* sistem keuangan yang baru. Selanjutnya *staff accounting* dapat mengubah jurnal per hari, dengan memasukan data deskripsi, memasukan kode bank sesuai dengan deskripsi dari keperluan pengeluaran perusahaan untuk hal apa saja sesuai dengan tanggal per hari, lalu akan mencetak nomor job untuk dapat diubah kembali ketika *staff accounting* melakukan kesalahan dalam mengubah data pengeluaran perusahaan.[14]

B. Diagram Rancangan Sistem

1. Use Case Diagram



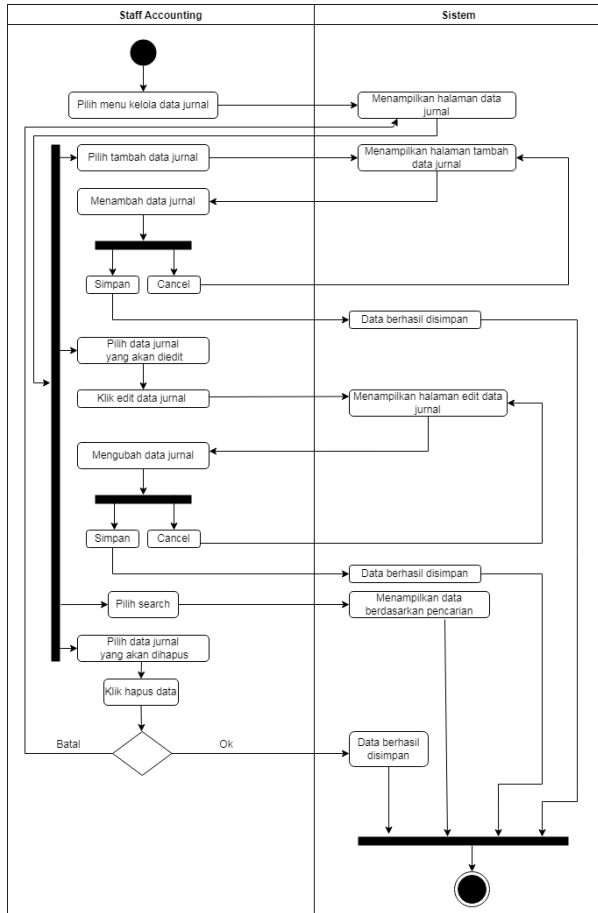
Gambar 4 Use Case Diagram Halaman Staff Accounting

Berdasarkan gambar *Use Case Diagram* absensi yang diusulkan di atas terdapat:

Tabel 2 Deskripsi Use Case Diagram Skenario Actor

No	Aktor	Deskripsi
1	Staff Accounting	Aktor yang memiliki hak akses dalam mengelola data akun, melakukan transaksi, mengelola jurnal, detil jurnal, dan cetak laporan.
2	Direktur	Aktor yang memiliki hak akses dalam mengelola management user.
3	Manajer	Aktor yang memiliki hak akses untuk melihat dan menyetujui laporan

2. Activity Diagram

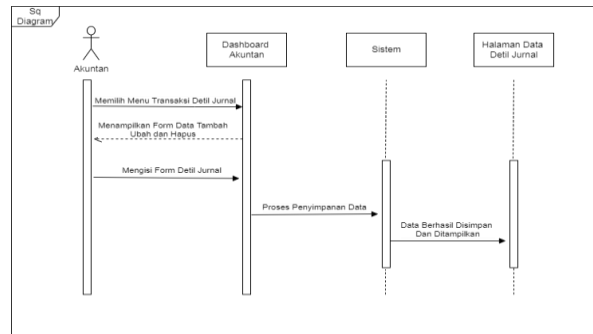


Gambar 5 Activity Diagram Transaksi Jurnal

Berdasarkan gambar IV.4 Activity Diagram Transaksi Jurnal terdapat beberapa penjelasan sebagai berikut :

- 1 Initial Node, objek yang diawali.
- 14 Action State dari sistem yang mencerminkan eksekusi dari suatu aksi.
- 1 Decision Node, aliran yang menentukan pilihan.
- 19 Control Flow Node, untuk menyambungkan dari 1 actor ke actor yang lain.
- 1 Activity Final Node, objek yang diakhiri.
- Activity Diagram Transaksi Detail Jurnal

3. Sequence Diagram

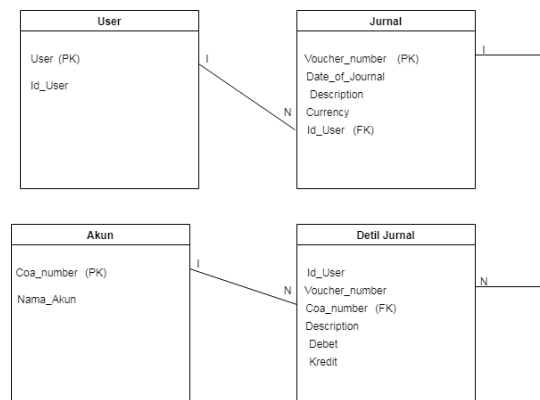


Gambar 6 Sequence Diagram Data Detil Jurnal

Berdasarkan gambar IV 10. Sequence diagram Data Detil Jurnal terdapat :

- 3 Lifeline antarmuka yang saling berinteraksi.
  - 1 Actor yang melakukan kegiatan yaitu actor.
  - 4 Message spesifikasi dari komunikasi antar objek yang memuat informasi tentang aktivitas yang terjadi kegiatan yang biasa dilakukan oleh aktor.
  - 1 reply message, spesifikasi dari objek yang memuat informasi dan kembalikan objek tertentu.
- Deskripsi sequence diagram data detil jurnal sebagai berikut :
- Aktor pegawai akuntan membuka halaman web detil jurnal
  - Aktor pegawai akuntan mengisi data pada form jurnal harian beserta kolom nominal debit kredit pengeluaran perusahaan yang sudah disediakan.
  - Setelah itu sistem akan memproses dan menyimpan data yang sudah dimasukan oleh akuntan ke dalam database.

4. Class Diagram



Gambar 7 Class Diagram yang Diusulkan

Keterangan :

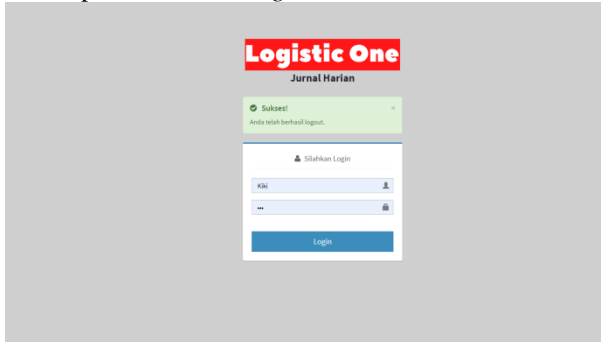
(PK) = Primary Key, Suatu nilai dalam basis data yang digunakan untuk mengidentifikasi suatu baris dalam tabel (nilai unik).

(FK) = Foreign Key, Menghubungkan 2 tabel/lebih dalam suatu basis data (kunci asing).

N = Menerangkan bagian.  
1 = Tepat satu bagian.[14]

C. Rancangan Tampilan

1. Tampilan Halaman Login

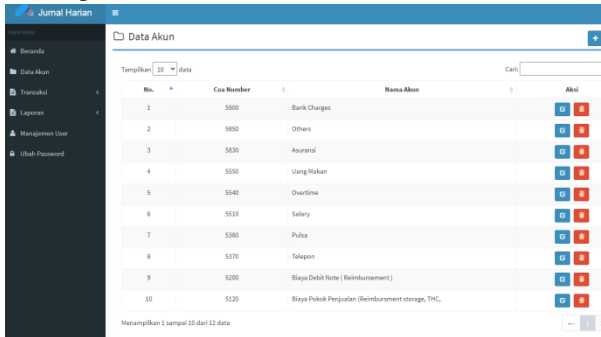


Gambar 8 Tampilan Halaman Login

Penjelasan:

1. Tampilan Login dapat digunakan untuk Admin Staff Accounting dan Direktur/Manager.

2. Tampilan Halaman Kelola Data Akun

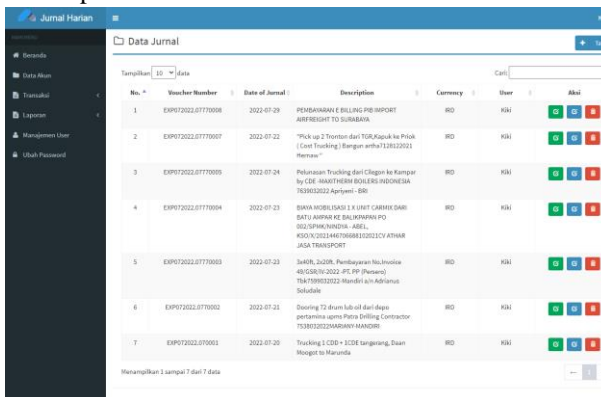


Gambar 9 Kelola Data Akun

Penjelasan:

1. Staff Accounting sudah berada di dashboard accounting.
2. Staff Accounting memilih menu Data Akun.
3. Di dalam data akun terdapat kode bank (coa number) dan nama akun, dan juga dapat melihat data akun yang sudah tersimpan.
4. Staff Accounting akan mengklik tombol tambah dan data yang dimasukkan akan secara otomatis tersimpan ke dalam database.
5. Data akun yang sudah tersimpan akan dapat diakses melalui data jurnal.

3. Tampilan Transaksi Jurnal

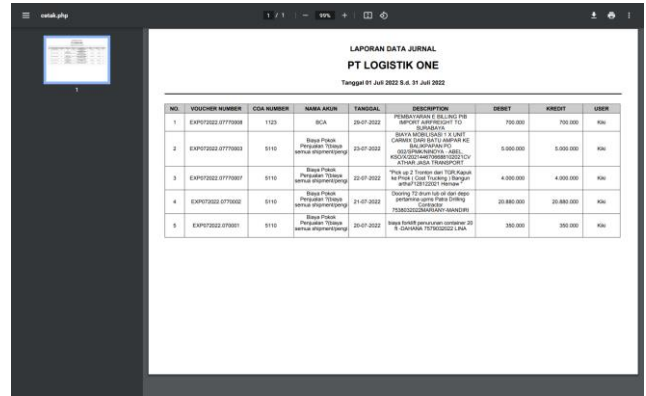


Gambar 10 Tampilan Transaksi Jurnal

Penjelasan :

1. Staff Accounting sudah berada di dashboard accounting.
2. Staff Accounting memilih menu Transaksi lalu klik Jurnal.
3. Di dalam jurnal terdapat data jurnal yang sudah dimasukkan oleh staff accounting sebelumnya.
4. Staff Accounting akan mengklik tombol tambah dan data yang dimasukkan akan secara otomatis tersimpan ke dalam database.
5. Jurnal yang sudah tersimpan akan memberikan voucher number otomatis dan dapat diakses melalui detail jurnal.

4. Tampilan Hasil Cetak Laporan Keuangan



Gambar 11 Tampilan Hasil Cetak Laporan Keuangan

Penjelasan :

1. Hasil cetak adalah laporan data jurnal/keuangan selama periode 1 bulan yang sudah dimasukkan oleh Staff Accounting apa saja pengeluaran perusahaan selama periode tersebut lengkap dengan coa number, nama akun, tanggal berapa jurnal tersebut dibuat, nominal debit kredit pengeluaran, dan juga terdapat user/ pengguna siapa Staff Accounting yang memasukan data tersebut.

IV. KESIMPULAN DAN SARAN

A. Kesimpulan

Berdasarkan hasil penelitian pada PT Logistic One Solution yaitu tentang sistem informasi akuntansi jurnal harian dapat ditarik kesimpulannya :

1. Dalam merancang sistem informasi akuntansi yaitu dengan mendatangi perusahaan yang dituju untuk mengetahui sistem berjalan pada perusahaan tersebut dan menganalisa dituangkan ke dalam metode UML (Unified Modelling Language) diantaranya use case diagram, activity diagram, sequence diagram dan class diagram. Kemudian diimplementasikan ke dalam code generation menggunakan MySQL sehingga menghasilkan prototype/tampilan dalam bentuk website.
2. Ada sistem khusus Staff Accounting untuk membuat laporan keuangan sehingga tidak terdapat lagi human error di dalam penjurnalan.

3. PT Logistic One Solution sudah tidak menggunakan *MS Excel* tetapi sudah melalui sistem yang dibuat oleh penulis sehingga menjadikan pekerjaan *staff accounting* pada PT Logistic One Solution menjadi lebih efektif dan efisien.
4. Memasukan data jurnal pengeluaran perusahaan per hari yang ada pada PT Logistic One Solution dan dituangkan ke dalam rancangan yang berbasis web sehingga yang tadinya menggunakan Ms Excel menjadi terkomputerisasi.

### B. Saran

Dari kesimpulan diatas, ada beberapa saran untuk PT Logistic One Solution agar program atau sistem yang dijalankan dapat bekerja dengan maksimal, diantaranya :

1. Sebaiknya penulis dapat memahami dan mempelajari sistem yang sudah di rancang agar memudahkan dalam sistem bekerja dan sesuai yang diharapkan.
2. Sistem jurnal harus sesuai deskripsi pengeluaran perusahaan per hari agar tidak terjadi perubahan ulang karena kesalahan kecil.
3. Dibutuhkan pelatihan *user* supaya dapat menjalankan sistem dengan baik.[15]
4. Apabila sistem jurnal pengeluaran ini sudah berjalan, diperlukan adanya pemeliharaan dan evaluasi mengikuti perkembangan.
5. Diharapkan angka debit dan kredit pada sistem tersebut dapat menggunakan Rp(Indonesia Rupiah) agar terlihat jelas nominal berapa nya di dalam sistem tersebut.
6. Diharapkan sistem dapat terintegrasi secara online agar lebih efektif dan efisien.
7. Diharapkan sistem tersebut dapat dijadikan rekomendasi untuk perusahaan lain atau yang ingin membuka usaha baru agar jurnal pengeluaran dapat diakses melalui *website* (sudah terkomputerisasi).
8. Melakukan pemeliharaan dan *back up* data pada *website* secara terjadwal untuk menghindari kehilangan data pada sistem.

### DAFTAR PUSTAKA

- [1] Abdul Karim, Arni Retno Mariana, Ahmad Ahmadi. (2019). Implementasi Sistem Informasi Cut Off Menggunakan FINA Pada Poly Jaya Pratama. *Journal Sisfotek Global*, 9(2).
- [2] Sri Rahayu, Zainul Hakim, Nurul Septiana. (2019). Sistem Informasi Administrasi Penjualan dan Jasa *Air Conditioner* (AC). *JURNAL SISFOTEK GLOBAL*. ISSN:2088-2762.9(2).
- [3] Achmad Sidik, ETB Waluyo, S.Susilawati. (2018). Perancang Sistem Informasi Laporan Persediaan Barang Jadi PT Duta Prima Plasindo. *JURNAL SISFOTEK GLOBAL*. 8(1).
- [4] T.Krisnawati, M. Iskak Elly. (2020). Pengaruh Sistem Informasi Manajemen Akuntansi dan Teknologi Informasi Manajemen Akuntansi Terhadap Akurasi Penetapan Gaji Karyawan di PT Suryajaya Abadi Perkasa. *Economic Education and Entrepreneurship Journal* (2022) 5(2):309316.
- [5] A. Ashifuddin Aqham, Bagus Sudirman. (2020). Implementasi Metode *Accrual Basis* dalam Sistem Informasi Akuntansi Arus Kas. *Jurnal Ilmiah Komputerisasi Akuntansi*, 13(1), 129-137.
- [6] Sri Mulyani, Achmad Sidik, Atika Sari. (2020). Sistem Informasi Aplikasi Penggajian Karyawan Berbasis Web Pada PT Panca Cipta Abadi. *Jurnal Sisfotek Global*, 10(2).
- [7] Ajay Supriadi, Zumaedi Permana, M. Ajaji Candra Nurhidayat. (2021). Perancangan Sistem Informasi Penginputan Barang Masuk dan Keluar Berbasis Web Pada PT Jet Teknologi *Express Gudang Serpong*. *Imcomtech*, 10(2).
- [8] Abdur, R., Achmad Sidik, Imam Kahfiansah. (2021). Pelayanan Jasa *New Baby Born* Berbasis Web Pada Rumah Sakit Melati Tangerang. *AJCSR [Academic Journal of Computer Science Research]*, 3(1).
- [9] Luqman Aziz B., Arip Rahman Hakim, Dayu Prata,a. Ibnu E.T, Perani Rosyani. (2021). Perancangan Sistem Informasi Nilai Siswa Berbasis Website. *JATIMIKA, Jurnal Kreativitas Mahasiswa Informatika*. 2(1), 1-6.
- [10] Nike Mardia P., Danyl Mallsiza, Nuaraeni Dahri. (2021). Perancangan Sistem Informasi Konseling Berbasis Web Pada SMA Negeri 1 Kabupaten Agam. *Journal of Sciencetech Research and Development*, 3(2).
- [11] Rifqi Abu Dzaki, Rahmat Tullah, Ferawati. (2022). Aplikasi Inventaris Peralatan Sekolah Berbasis Web. *Jurnal Topik Glonal (Jurnal Teknologi, Pendidikan dan Manajemen Global)*, 1(1).
- [12] Dewi Rosa I., M. Salman, Rahmad Tantawi. (2022). Implementasi Sistem Informasi Penduduk Sebagai Dasar Untuk Pengambilan Keputusan Di Gampong Meurandeh Aceh Kota Langsa. *Jurnal Ilmiah Pengabdian Kepada Masyarakat*. 4(1), 15-19.

- [13] Renaldy, Anton Rustam. (2020). Perancangan Sistem Informasi Inventory Berbasis Web Pada Gudang Di PT. Spin Warriors. *Aisyah Journal of Informatics and Electrical Engineering*. 4(1).
- [14] Rizky Maldini, Rahmat Tullah, Detin Sofia. (2022). Sistem Informasi Penjualan Kawat Las Berbasis Web Pada Toko Cahaya Metalindo. *Jurnal Topik Global (Jurnal Teknologi, Pendidikan dan Manajemen Global)*, 1(1).
- [15] M. Imam Yahya, M. Najamuddin. (2022). Pengembangan Sistem Informasi Transaksi Penjualan dan Pembelian Pada Umandiri Berbasis Web Menggunakan Metode *Usecase Driven*. *Prosiding Saintek, Sains dan Teknologi*. 1(1).